

说明书-部件列表

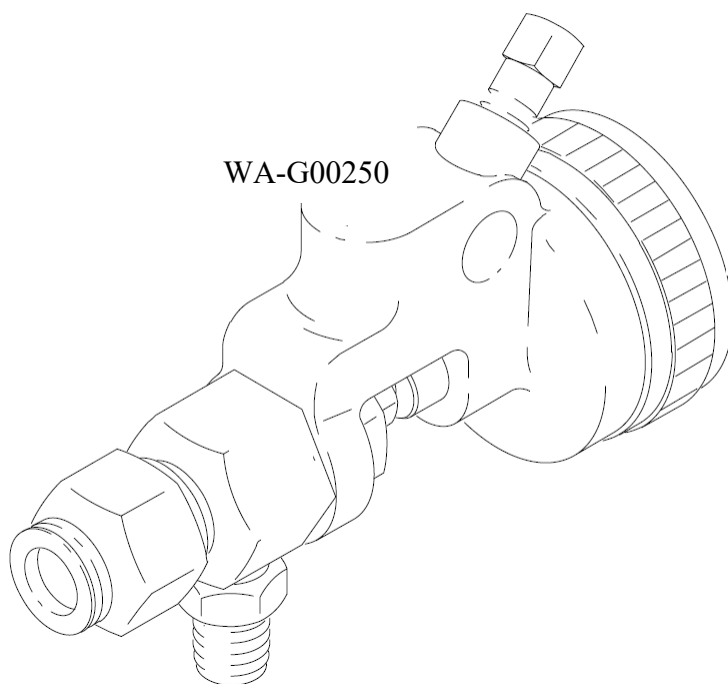


指示本手册包含重要的警告和信息，阅读并保存以供参考



不锈钢，自动高压无气自动喷枪，对于自动、无气、循环和非循环系统，最大工作压力为 3000psi (21MPa, 210bar)

型号 WA-G00250



警告



指示

设备滥用危险

设备误用会导致设备破裂或故障，造成严重伤害。

本设备仅供专业人员使用。

在操作设备之前阅读所有的说明书、标签和标签。

只为预定目的使用设备。如果你不确定，打电话给你的 WEIWA 分销商。

- 请勿更改或修改本设备。
- 每天检查设备。立即修理或更换磨损或损坏的部件。

不要超过设备或设备技术数据中规定的最大工作压力。不要超过系统中最低额定部件的最大工作压力。

- 使用与设备润湿部件兼容的液体和溶剂。请参阅所有设备手册的技术数据部分。阅读流体和溶剂制造商的警告。
- 小心处理软管。不要拉上软管移动设备

将软管远离交通区域、锋利的边缘、移动部件和热表面。不要将 WEIWA 软管暴露在 66° C (150° F) 或 -40° C (-40F) 以下的温度下)。

- 操作本设备时佩戴听力防护。
- 遵守所有适用的地方、国家和国家消防、电气和安全法规。

喷射危险

- 从枪上喷射泄漏或破裂的部件可以向你的身体注入液体，并造成极其严重的伤害，包括截肢的需要。液体溅在眼睛或皮肤上也可以造成重伤。
- 液体注入皮肤是一种严重伤害。洛伊同伤、腿脾割伤，但是重伤。立即就医。
- 不要把枪对准任何人或身体的任何部位。
- 不要把你的手或手指放在喷雾尖端。
- 不要用你的手、身体、手套或抹布阻止或偏转泄漏。
- 不要“吹回”液体，这不是空气喷雾系统。
- 喷药时喷枪上要有尖端护罩。
- 每周检查枪支扩散器操作。参见第 9 页。
- 按照第 5 页的减压程序，如果喷雾尖端堵塞，并在清洁、检查或维修设备之前。
- 在操作设备之前，拧紧所有流体连接。
- 每天检查软管、管子和联轴器。立即更换磨损，损坏或松动的部件。

火灾和爆炸危险

接地不当、通风不良、明火或火花会造成危险状况，并在火灾或爆炸和严重伤害。

- 将设备和被喷物接地。请参阅第 5 页的接地。
- 如果使用本设备时有任何静电火花或感到电击，请立即停止喷涂。在发现和纠正问题之前，不要使用设备。
- 提供新鲜空气通风，以避免从溶剂或被喷洒的液体中积聚易燃烟雾。
- 保持喷雾区域无杂物，包括溶剂、抹布和汽油。
- 在操作本设备之前，电断开喷雾区的所有设备。
- 在操作此设备之前，熄灭喷雾区域的所有明火或导光灯。
- 不要在喷雾区吸烟。
- 在喷洒时或在有烟雾的情况下操作时，不要打开或关闭喷雾区域的任何灯开关。
- 不要在喷雾区操作汽油机。

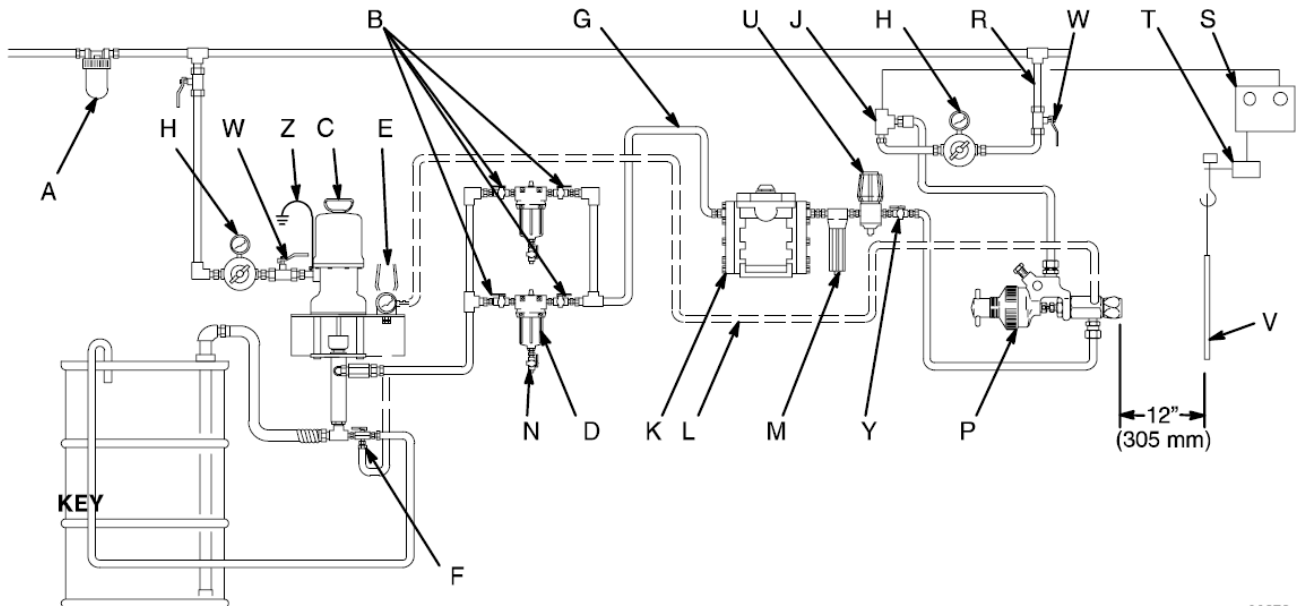
有毒液体危险

有害液体或有毒烟雾如果溅在眼睛或皮肤上，吸入或吞咽，会造成严重伤害或死亡。

- 知道你正在使用的液体的具体危害。
- 将危险液体储存在批准的容器中。根据所有地方、州和国家指南处置危险液体。
- 按照流体和溶剂制造商的建议，始终佩戴防护眼镜、手套、衣服和呼吸器。

。

安装方式



- A 空气管路过滤器
- B 球阀
- C 泵
- D 高压流体过滤器
- E 背压阀
- F 流体主管阀
- G 液体供应线

- H 空气调节器 (如果需要)
- J 电磁气阀
- K 加热器 (如果使用)
- L 流体回流线 (仅循环系统) 流体过滤器
- N 排水阀
- P 自动喷枪

- R 气管分管
- S 感应器
- T 挂件
- U 涂料调压器
- V 工件
- W 主气阀
- Y 流体关闭阀
- Z 泵地线

技术数据

- 最大流体工作压力.....3000psi (21MPa, 210bar)
- 最大工作流体温度.....120° f (49° c) 50psi (345kPa, 3.4bar)
- 空气驱动的最小工作压力触发最大工作空气压力...100psi (0.7MPa, 7bar)
- 空气和流体连接.....1/4npsm (m)

维修

每日清洁喷枪和系统

一个警告

为了减少严重伤害的风险，无论何时你被指示缓解压力。

小心

确保你使用的溶剂与被喷洒的液体相容，以避免堵塞枪的液体通道。

您的自动无气喷枪的护理和维护的一个重要部分是适当的冲洗。每天用相容的溶剂冲洗枪，直到所有的油漆痕迹从枪通道中移除。卸压，冲洗前将喷淋头取下。

用柔软的布擦干净枪的外部表面，用相容的溶剂润湿。

小心

不要将整个枪浸入溶剂中。在溶剂中浸泡会去除润滑剂，并容易损坏填料。切勿使用金属仪器清洗喷雾尖上的孔。金属仪器可能损坏孔和扭曲喷雾图案。

若要从尖端去除硬化颗粒，请移除尖端，并从前部通过尖端孔吹空气。

将堵塞的尖端浸泡在溶剂中，用软毛刷清洗。不要使用别针或其他锋利的工具来清洁尖端，因为它会损坏它。

查看扩散器

枪扩压器破裂喷雾，减少了针尖未安装时注液的风险。定期检查扩散器运行情况。缓解压力，然后去除喷雾尖端。把枪对准一个金属桶，把枪牢牢地握在桶上。使用尽可能低的压力，启动枪。如果排放的流体没有扩散到不规则的流中，立即更换扩散器。

排除故障

一个警告

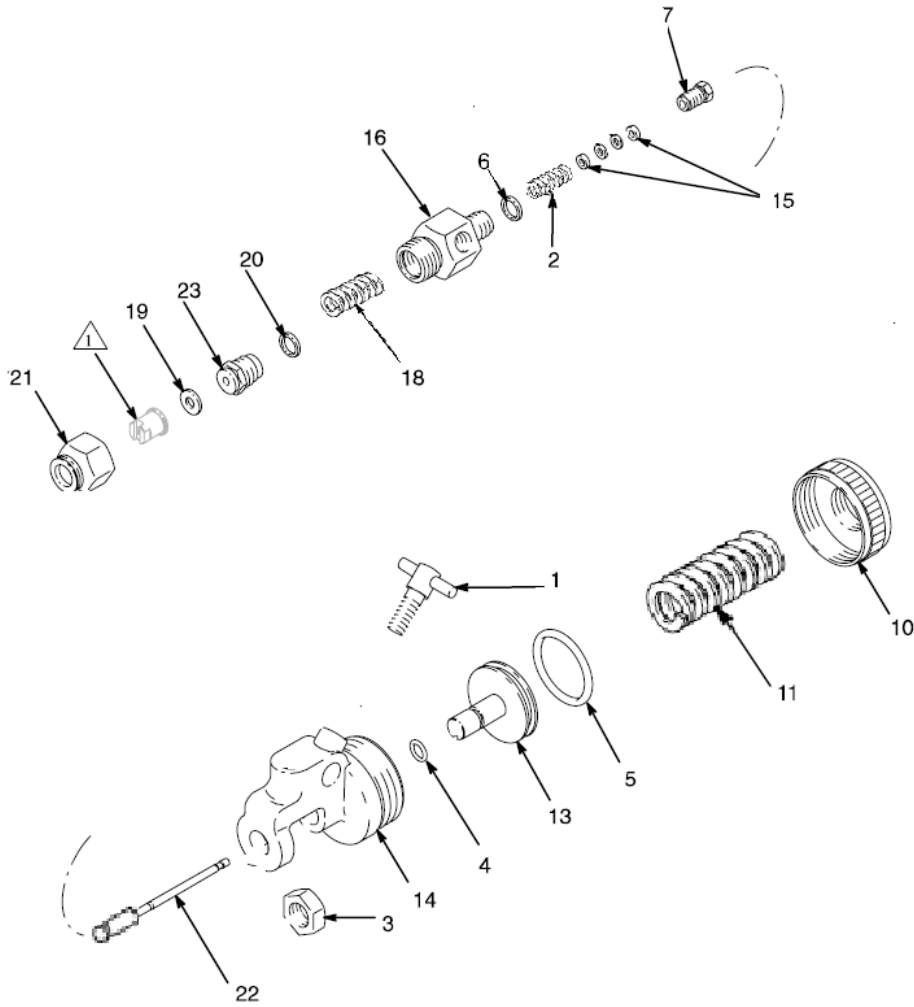
为了减少严重伤害的风险，无论何时你被指示缓解压力。

在维修这台设备之前，一定要确保减轻压力。

注：拆卸枪前检查所有可能出现的问题和解决方案。

问题	原因	解决办法
不均匀的喷雾图案	流体压力太低	向泵增加压力，或调整流体压力调节器。
喷雾图案中的指甲或手指	流体压力太低	向泵增加压力，或调整流体压力调节器。
	流体太粘稠，或供给量低	通过减薄、加热或搅拌降低粘度；补充供应。
	尖孔太小，不适合流体	改为较大的尖端。
枪不会停止喷洒	流体压力太高	降低对泵的压力，或调整流体压力调节器。
	液针结合	清洁，维修。
	活塞包装装订	修理。
	阻塞或磨损的针头或座椅	清洗或更换。
枪不会喷	阀针未适当调整	通过转动驱动销来调整弹簧张力。
	泵不运转	请参阅单独的泵手册。
	流体管路堵塞	安全。
	流体阀门关闭	打开。
	堵塞的喷雾尖端或针座	干净。
	无触发或执行器气压	检查，清洁空气管路。
磨损或干燥的活塞填料	替换。	
扭曲的喷雾图案	流体压力太低	向泵增加压力，或调整流体压力调节器。
	堵塞的喷雾尖端或针座	干净。
	液体堆积在尖端，或磨损的尖端	清洁，更换。

零部件



序号	编号	描述	序号	编号	描述
1	G00201	固定螺杆	14	G00214	枪阀体
2	G00202	密封圈弹簧	15	G00215	密封圈组件
3	G00203	固定螺母	16	G00216	枪头阀体
4	G00204	O型圈	18	G00218	弹簧
5	G00205	O型圈	19	G00219	喷嘴垫片
6	G00206	垫片	20	G00220	枪座垫片
7	G00207	密封螺母	21	G00221	锁紧环
10	G00210	活塞尾调	22	G00222	枪针组件
11	G00211	活塞弹簧	23	G00223	枪针座
13	G00213	活塞			

